

Tentamen:

Farmakoterapi vid sjukdomar i gastrointestinalkanalen inklusive lever och bukspottkörtel, 7.5 hp

2011-03-14

Maxpoäng:	73
Gräns för Godkänd:	44 p (ca 60%)
Gräns för Väl Godkänd:	59 p (ca 80%)

Besvara alla frågor på LÖSBLAD – inga svar i frågeformuläret!

Besvara Dicks och Rolands frågor på separata papper. Annars fördröjs rättingen.

Lycka Till!

Dick Delbros frågor (fråga 1-38; totalt 69 p); Samtliga frågor är av "kortsvars"-typ.

Observera: Då läkemedelsnamn efterfrågas kan du använda antingen generiskt eller handelsnamn.

1. Hur behandlar du i första hand candidainfektion i munhålan hos barn (s.k. torsk)? (1 p)
2. En mamma frågar dig på apoteket om sin 11-åriga son. Kalle har ont i halsen och feber sedan någon vecka och har ännu inte blivit bra. Finns det något som direkt talar emot att Kalle skall ha fått mononukleos (körtelfeber)? (1 p)
3. Ange 2 olika typer av läkemedel som orsakar muntorrhet. (2 p)
4. Akut esofagit (= inflammation i matstrupen) kan vara en läkemedelseffekt. Hurdå? Och vad kan du råda en kund för att undvika detta? (2 p)
5. Nämn några viktiga, typiska symtom som får dig att misstänka att kunden har besvär av reflux från magsäcken. Med vilket läkemedel vill du behandla detta tillstånd om kunden är en man på 30 år? En gravid kvinna på 30 år? (4 p)
6. Vad menas med begreppet funktionell dyspepsi? (1 p)
7. Hur verkar preparatet metoklopramid (primperan)? Ange en viktig indikation för detta preparat. (3 p)
8. Varför orsakar NSAID-preparat slemhinneskada i ventrikeln? (2 p)
9. Ange två antibiotika som används tillsammans för att eradikera (= "utrota") helicobacter pylori. (2 p)

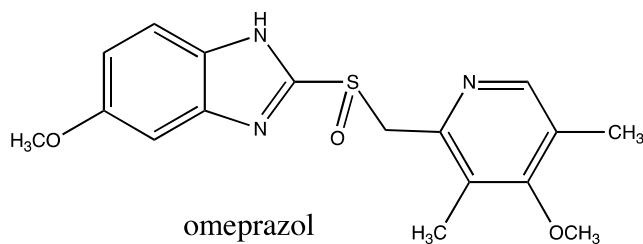
10. Ange något läkemedel vars upptag försämras av antacida. (1 p)
11. Preparatet misoprostol är kontraindicerat vid graviditet – varför? (2 p)
12. Ange en mycket allvarlig orsak till antibiotikautlöst diarré. (1 p)
13. När kan det vara relevant att man antibiotikabehandlar en mag-tarminfektion? (1 p)
14. Hur egenvårdsbehandlar man springmask? (2 p)
15. Vad menas med leversvikt, och nämn någon mekanism bakom detta tillstånd. (2 p)
16. Ange en läkemedelsgrupp som kan ge upphov till intrahepatisk kolestas och ange två viktiga symtom vid detta tillstånd. (3 p)
17. Ange en viktig indikation för pankreasenzym-preparat. (1 p)
18. Framförallt vilken åldersgrupp av individer drabbas av pankreascancer? (1 p)
19. Varför leder pankreascancer ofta till gulsot? (1 p)
20. Vad beror laktosintolerans på? (1 p)
21. Ange två olika orsaker till fettmalabsorption. (2 p)
22. När ger en carcinoidtumör symtom? Nämn ett viktigt symtom vid carcinoid. Hur kan man farmakologiskt behandla sådana symtom vid carcinoid? (4 p)
23. Ange en viktig komplikation till Crohns sjukdom. (1 p)
24. Ange verkningsmekanismen för 5-ASA (vid behandling av Crohns sjukdom). (2 p)
25. Ondansetron används vid cytostika-inducerat illamående. Diskutera verkningsmekanismen. (2 p)
26. Vid koloncancer med spridning utanför tarmväggen behandlar man efter operation med 5-FU (5-fluorouracil). Ange verkningsmekanismen för detta preparat. (2 p)
27. Förklara varför kolorektal cancer kan förebyggas med ASA. (2 p)
28. Hur vill du farmakologiskt behandla inre hemorroider? Motivera ditt svar. (3 p)
29. Ge ett viktigt exempel på icke-IgE-förmedlad födoämnesallergi. (1 p)
30. Ange två olika hudsymtom vid födoämnesallergi. (2 p)
31. Varför är det viktigt att behandla kondylom? (2 p)
32. Ange en viktig orsak till långvariga diarréer. (1 p)
33. Vilken är verkningsmekanismen för laxermedlet Lactulos? (1 p)

34. Ange två olika läkemedel som har förstoppning som viktig biverkan. (2 p)
35. Ange de viktigaste symtomen på akut inflammation i det maskformiga bihanget ("blindtarmsinflammation, appendicit). (2 p)
36. Vilket/vilka symptom får dig att misstänka att ett litet barn drabbats av invagination? (2 p)
37. Vilka två viktiga skäl finns det att tillföra fett vid parenteral nutrition? (2 p)
38. Varför är det viktigt att tillföra glutamin vid parenteral nutrition? (2 p)

Roland Isakssons fråga (fråga 39, a-c; totalt 4 p) OBS! Nytt papper!

39.

- a) Den aktiva substansen omeprazol ingående i Losec® har ett stereocenter (eng. chirality center). Ange detta center och förklara vad ett sådant center skulle kunna ha för betydelse för substansens medicinska egenskaper. (1 p)



- b) I FASS kan man läsa om omeprazol att stereoisomererna har likvärdiga farmakodynamiska egenskaper. Varför har man ändå valt att använda endast den ena formen esomeprazol, S-omeprazol, i Nexium®? Förklara eventuella skillnader mellan enantiomerernas medicinska effekter. (1p)
- c) Vad är orsaken till att Losec® (aktiv substans omeprazol) ofta ges tillsammans med (minst ett par) antibiotika? (2p)

Tentamensresultatet meddelas senast 2011-04-18. Resultatet läggs ut på Moodle (i form av en lista med avkodade personnummer). Du kommer att få ett meddelande (mail via Forum 1) när listan finns utlagd.

Omtentamen är inbokad fredag 29/4, kl 14-19.